



**DE GAUCHE À DROITE :**

- Antonette, fille de Carmina qui vit au Canada.*
- Enzo, qui habite à Paris.*
- Marie-Thérèse, qui vit aussi à Paris.*
- Anunciata, l'aînée qui habite en Italie.*
- Adrien, qui vit à Albi.*

## Carmina Luciani est bien entourée

Carmina habite Errouville (Meurthe-et-Moselle). Chaque année, au mois d'août, elle a le plaisir de réunir ses cinq enfants. Quand ils sont loin, elle vit rassurée grâce à son aide à domicile, les infirmières qui la visitent, son réseau de solidarité et Présence Verte.

### Nouvelle téléphonie

Certains opérateurs de téléassistance acceptent d'installer le transmetteur sur une ligne téléphonique équipée d'un terminal de dégroupage de type « box ». Il faut savoir que dans l'état actuel de la technologie, la ligne peut alors subir des coupures. Pour offrir une sécurité optimale, Présence Verte n'installe son service que sur des lignes classiques.

### Coupure électrique

Contrairement aux installations sur ligne dégroupée, en cas de coupure de courant, le matériel Présence Verte continue à fonctionner grâce à sa batterie qui prend le relais. Dans ce cas, le transmetteur envoie automati-

quement l'information au service Présence Verte.

### Guide de l'abonné

Ce livret pour un bon usage de la téléassistance est remis à chaque nouvel abonné. N'hésitez pas à vous y reporter pour toute question sur le service.



**N° Indigo 0 825 004 116**

0,15 € TTC / MN

### Consommation

Une offre commerciale ne vous paraît pas claire ? Vous êtes démarché à domicile ? Pour connaître vos droits ou vous informer, vous pouvez consulter l'Institut national de la consommation. C'est l'organisme qui édite *60 millions de consommateurs*. Son site Internet est très riche et donne des adresses d'associations en région.

**www.conso.net**  
ou **0 892 707 592 (0,34€/min)**

### En revues

Voilà une idée : si pour les fêtes on vous demande quel cadeau vous ferait plaisir, pensez aux abonnements à une revue. C'est une façon de concilier une passion avec la lecture. Il existe plein de titres sur le jardinage, la généalogie, etc. À chacun ses goûts !



### Hausse des énergies

Eric Woerth, le ministre du budget, l'a annoncé : cet hiver 2009-2010 il n'y aura pas de prime à la cuve. Pourtant il faut faire face aux hausses de prix des énergies. Pour les plus faibles revenus, certains CCAS ont mis en place des aides. N'hésitez pas à interroger votre mairie.

### Service à la personne

Présence Verte a participé au Salon des services à la personne, à Paris, du 19 au 21 novembre derniers. La téléassistance est désormais reconnue par les pouvoirs publics et les associations Présence Verte bénéficient de l'agrément officiel.

### LORRAINE FORUMS

En septembre dernier, l'association a participé aux deux forums Santé Seniors organisés par la Caisse régionale d'assurance maladie à Baccarat et à Gérardmer. L'occasion de mieux faire connaître la téléassistance.



### GUÏENNE

#### À LA FOIRE

L'association a participé du 11 au 20 septembre à la foire-exposition de Périgueux où un jeu concours a attiré encore plus de public sur le stand Présence Verte.



### AISNE

#### À LA FÊTE

Le 6 septembre dernier, l'association a tenu un stand lors d'une foire locale, à La Capelle. Une manière d'aller au devant du public et de renforcer le service.

### FRANCHE-COMTÉ

#### FÊTE DES LABOURS

Présence Verte a participé à la fête des Labours, du 11 au 13 septembre, à Malbouhans en Haute-Saône. Bruno Lemaire, ministre de l'Agriculture et Yves Krattinger, président du Conseil général de Haute-Saône, ont rendu visite au stand où ils ont été accueillis par Guy Ciron, président de Présence Verte.



### GARD

#### CONVENTION

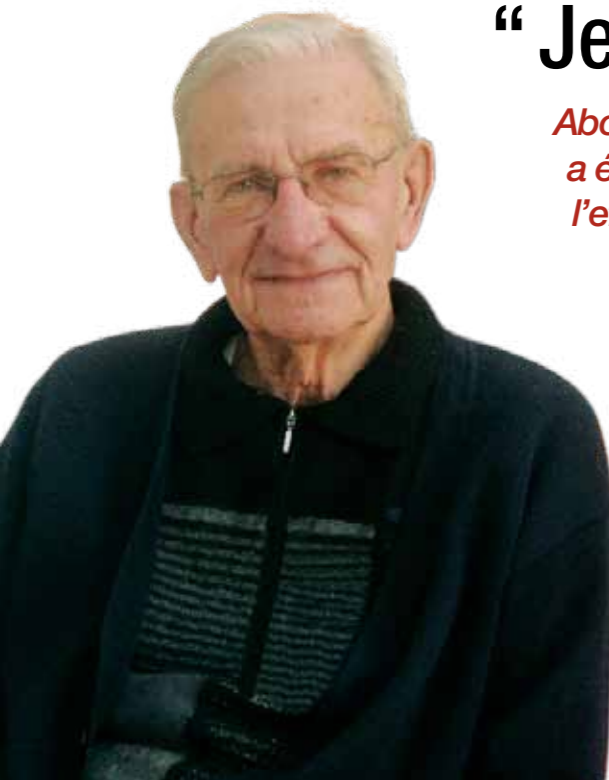
Le 11 septembre 2009, Présence Verte a signé un accord avec la communauté de communes du Grand Lussan qui regroupe 9 communes. Une initiative qui facilite l'accès à la téléassistance pour les Gardois.

PRÉSENCE VERTE, ÇA MARCHE !

## “ Je me suis vu partir ! ”

*Abonné depuis 2003, Paul Gardot (Haute-Saône) a été victime d'un malaise. L'occasion pour lui de vérifier l'efficacité de la téléassistance.*

*J'avais l'habitude de dire : la téléassistance c'est surtout sécurisant. Jusqu'à ce que j'en aie réellement besoin. C'était un soir d'hiver. Je ne sais plus ce que j'étais en train de faire chez moi, simplement je me suis vu partir. J'ai eu le temps d'appuyer sur mon médaillon avant de perdre connaissance. En me réveillant, j'ai vu mes voisins à mes côtés avec les pompiers, qui m'ont transporté à l'hôpital. C'est une chance que je l'ai eu sur moi car j'aurais pu passer la nuit par terre...*

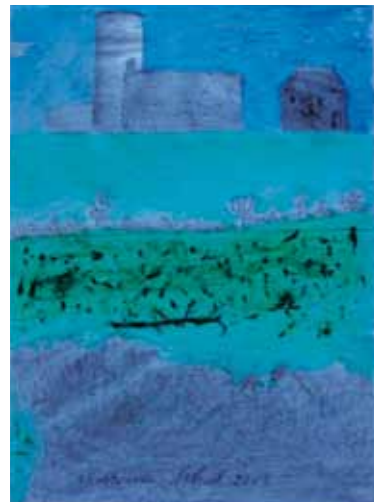


"Isabelle, bonjour!"

# Au courrier

**M'attendent chaque jour dans ma boîte à lettres vos mots et vos images. Un plaisir toujours renouvelé.**

Regardez le paysage que Marcel (Aveyron) m'a envoyé. Oui, il est un peu mélancolique, mais aussi plein de sensibilité.



Denise (Aisne) m'adresse régulièrement des textes et des poèmes. Elle entend bien « Vieillir avec le sourire » :

*Si mes cheveux sont blancs  
c'est la cause de mes 87 ans.  
Elles font les sourdes,  
mes oreilles,  
mais pour entendre,  
elles n'ont pas leurs pareilles.  
Ma vue baisse quand vient le soir,  
mais je ne perds pas espoir.  
Mes mains me font souffrir,  
mais la droite veut encore écrire.*

Un autre abonné, également prénommé Marcel (Indre-et-Loire) collectionne quant à lui les citations. En voici une, de Saint-Exupéry : « Être homme, c'est se sentir responsable des malheurs du monde et partager la joie d'un être heureux. »

Les « Soupirs d'avril » de Suzanne (Haute-Vienne) nous aideront à patienter jusqu'au printemps :

*Aux revers des fossés  
s'élanche l'asphodèle,  
D'opales amours  
dansent la tarentelle,  
Nos désirs d'arc-en-ciel  
s'effilochent au temps  
Comme un tissu fleuri  
d'écume de printemps.*

Et pour finir, une charmante devinette proposée par Marc (Deux-Sèvres) : « Quelle différence y-a-t-il entre un champ et un fumeur de pipe ? Le champ, il faut le fumer avant de le labourer ; la pipe, il faut la bourrer avant de la fumer. » Pas mal, non ? Continuez à m'écrire. À très bientôt.



# L'Oiseau bleu

Le messager de Présence Verte - Numéro 53 - hiver 2009-2010

*" Cher abonné,  
Toute l'équipe de Présence Verte et les interlocuteurs  
de la centrale d'écoute se joignent à moi pour vous  
souhaiter d'excellentes fêtes et une bonne année 2010.  
Grâce à vos proches et à la téléassistance,  
vous êtes " bien entouré " et en sécurité.  
En toute amitié, "*

Isabelle



Du lundi au vendredi de 9 h à 12 h et de 14 h à 18 h **02 51 88 78 01**

Bien vivre

## Médicaments

**Soigner un mal de tête ou un petit rhume par soi-même, c'est possible. Mais, dès qu'un symptôme s'avère plus grave ou persiste, un seul réflexe : consulter.**

Qu'est-ce qu'un médicament ? C'est une substance ou une composition aux propriétés curatives ou préventives. Pour bien utiliser sa pharmacie ou suivre un traitement il est indispensable de consulter les professionnels. Votre pharmacien est un conseiller éclairé car les médicaments sont sa spécialité : il a suivi au minimum six années d'études universitaires et continue de s'informer. Si vous achetez un médicament hors prescription médicale, il est important de lui demander son avis.

seul a la capacité de procéder à un examen approfondi. Il prescrit alors le traitement approprié à votre cas personnel. Lisez la notice des médicaments et gardez leur emballage. Pour éviter les accidents, gardez vos médicaments hors de portée des enfants. Ne négligez pas l'apparition d'effets indésirables. Dans cette éventualité, le médecin pourra vous donner des conseils afin de les soulager ou décidera de modifier le traitement.



Du bon usage des médicaments

Pour ceux qui ont du mal à se déplacer, savez-vous que certaines pharmacies, des sociétés privées mais aussi des associations livrent les médicaments à domicile 7 jours sur 7 et 24 heures sur 24 ? Renseignez-vous sur Internet ou bien auprès de votre mairie.

L'infirmier a aussi pour rôle d'aider à la prise des médicaments. Il est à même de les vérifier et de surveiller leurs effets. En cas de traitement long, il peut vous montrer comment préparer votre pilulier, généralement pour une semaine.

### Médecin traitant

Mais en cas de doute, en présence d'un symptôme que vous ne connaissez pas ou de sa persistance, il est impératif de consulter votre médecin. Lui

## Lexique

### Transmetteur

Appareil connecté à la centrale d'écoute par le téléphone. Installé chez l'abonné, il relaie le signal émis par le déclencheur et permet le dialogue entre l'interlocuteur Présence Verte et l'abonné.

### Conseiller local

Professionnel de la téléassistance dans votre département ou région à qui s'adresser pour tout renseignement sur le service.

### Réseau de solidarité

Personnes du voisinage qui ont donné leur accord pour aider un abonné sur la demande de l'interlocuteur de la centrale d'écoute. Grâce à elles, Présence Verte est une véritable présence humaine.



### 1 Appel

Sur simple pression du bouton d'appel, l'alarme est reçue.

### 2 Dialogue

L'opérateur dialogue avec vous et apporte la réponse adaptée.



### 3 Intervention et secours

Présence Verte prévient votre réseau de solidarité et si nécessaire votre médecin ou les services d'urgence.

Créé il y a 20 ans par la MSA et ses partenaires, Présence Verte, premier service de téléassistance en France, rassemble aujourd'hui **près de 80 000 abonnés.**

Présidente de l'association nationale : Marie-Thérèse Perney - Directrice de la publication : Lucette Le Sauder - Responsable de la rédaction : Arnauld Le Brusq - Membres du comité de rédaction : Philippe Armand ; Jean-Louis Delabarre ; Jean-Patrick Pourtal - Julien Picq - Avec le concours des associations locales : ont participé à ce numéro : Jennifer d'Antin (Lorraine) ; Christine Guillaumet (Guïenne) ; Myriam Lavoine (Aisne) ; Jean-Jacques Claudel (Franche-Comté) ; Christian Borg (Gard) - Maquette : - photos : associations locales Présence Verte et caisse centrale de la MSA - décembre 2009. [www.presenceverte.fr](http://www.presenceverte.fr)